



MEDBORGARHUSET

2025

# Årsredovisning

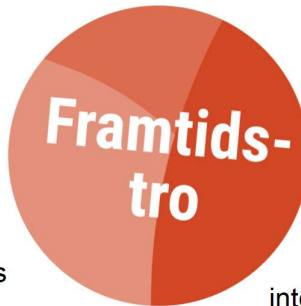
Ekonomisk och social hållbarhets-  
redovisning

# Verksamhetsberättelse 2025

## Ekonomisk och social hållbarhetsredovisning

### 1. Om årsberättelsen

Vår sociala hållbarhetsredovisning omfattar avsnitt 2–10. Den formella årsredovisningen består av avsnitt 11–**Fel! Hittar inte referenskälla.** och omfattas av revisorernas revision.



medlemmar och Tillbergabor direkt påverkan på verksamheten genom önskemål, förbättringsförslag och idéer. Medlemsansökan ska godkännas av styrelsen.

Våra verksamheter är öppna för alla – vare sig man är medlem eller inte.

### 2. Vi jobbar för ett Tillberga fyllt av framtidstro – för 31:e året i rad!

Tillberga Grannskap har sedan 1993 med hjärta och omtanke jobbat för Tillbergas bästa – att förvalta en ort där alla kan känna gemenskap, delaktighet och få en aktiv fritid. Vi vill

- Utbilda, utmana och stötta
- Bidra till aktiv fritid och bryta ensamhet
- Skapa framtidstro

### 3. Översikt över verksamheten

Tillberga Grannskap bedriver en bred verksamhet inom utbildning, omsorg och aktiv fritid. Alla verksamheter genomförs av vårt arbete för social hållbarhet, volontärmedverkan och samverkan med lokalt föreningsliv.

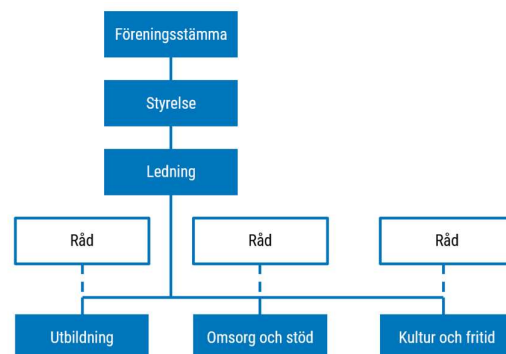
#### 3.1. Medlemsägande

Verksamheten ägs av våra medlemmar och genom styrelse och grannskapsråd har

#### 3.2. Organisation

Verksamheten består av följande verksamhetsområden:

- Utbildning
- Omsorg och stöd
- Bibliotek, vaktmästeri och Hubbovallen
- Tillbergabadet, Tillberga Hallen och Restaurang Rallarrosen
- Grannskapskontoret och grannskapsutveckling



### 3.3. Styrelsen

Styrelsen har sedan extra årsstämman 2025 bestått av

Namn	Roll
Britt Inger Willing Ljungberg	Styrelseordförande
Malin Juhlin	Vice styrelseordförande
Simon Marcusson	Styrelseledamot
Stefan Brandberg	Styrelseledamot
Kristina Hedman Lundgren	Styrelseledamot

### 3.4. Ledning

Ledningsgruppen bestod i slutet av året av

Namn	Roll
Lisa Brandberg	VD och verksamhetschef Tillbergabadet och Restaurang Rallarrosen Rektor Förskola och Verksamhetschef utbildning
Jeanette Berglund	Verksamhetschef Äldreboende
Maria Sloth	Verksamhetschef LSS
Annika Kumlin	Verksamhetschef Bibliotek, Mötesplats och vaktmästeri samt granskapsutvecklare
Jessica Söderberg	Löne- och HR-ansvarig

### 3.5. Valberedning

Namn	Roll
Niklas Gunnar	Ledamot
Maria Thörn	Ledamot

### 3.6. Revisorer

Namn	Roll
Adsum Revision AB	Auktoriserad revisor
Lars Eriksson	Förtroendevald revisor
Maria Thörn	Förtroendevald revisor (suppleant)

## 4. Väsentliga händelser under året

### 4.1. Driftavtal 2023–2030

Driftavtal med Västerås stad om majoriteten av våra verksamheter upphandlades under 2022 och startade 2023-01-01. Förändringar i verksamheterna anpassades utifrån de nya avtalen under 2023 och började gälla under 2024.

Följande verksamheter omfattas av avtalet:

- Sim- och sporthall
- Idrottsplats
- Motionsspår
- Park- och lekplatsdrift
- Gruppboendena Kvistbergavägen och Källbovägen
- Parkgårdens äldreboende och servicehus
- Restaurang
- Mötesplats
- Bibliotek
- Öppen förskola
- Fritidsgård och -klubb

Samarbetet med Västerås Stad är en otroligt viktig del i vårt arbete. Kontinuerligt sker dialog med de olika förvaltningar som ansvarar för våra avtal. Denna samverkan präglas av öppenhet, lyhördhet och ett gemensamt fokus på kvalitet och utveckling.

Genom regelbundna avstämningar ges vi möjlighet att lyfta behov och önskemål, samtidigt som vi tillsammans hittar lösningar som gynnar verksamheten och de vi är till för. Kommunen fungerar också som ett bollplank i både strategiska och operativa frågor, vilket bidrar till att vi kan utvecklas, tänka nytt och säkerställa att våra insatser håller hög kvalitet.

### 4.2. Ett Tillberga Grannskap

Initiativet "Ett Tillberga Grannskap" genomfördes under året för att sammansvetsa organisationens olika verksamheter, för att öka samarbetet mellan verksamheter och skapa en solidare vi-känsla. Personalvårdande aktiviteter genomfördes som sommarfesten, Hubbolunken, Blodomloppet samt gemensamma samarbetsprojekt över verksamhetsgränserna. Under december månad blev alla anställda bjudna på julbord.

### 4.3. Styrelsens sammansättning och arbete

Vid årsstämman i maj 2025 valdes Anna Thunell som ledamot och utsågs till styrelseordförande. Dag Adler omvaldes till ledamot och nyvaldes som vice styrelseordförande. Följande valdes till i styrelsen Malin Juhlin, Britt-Inger Willing Ljungberg Willing, Stefan Brandberg, Jerker Eriksson, Kristina Hedman Lundgren, Fredrik Lundqvist och Simon Marcusson.

Till valberedningen återvaldes Niklas Gunnar och Maria Thörn.

Under hösten skedde förändringar i styrelsen och ett extrainsatt årsmöte genomfördes. Efter detta möte röstades Britt Inger Willing Ljungberg Willing till ordförande och Malin Juhlin vice ordförande. Dag Adler och Anna Thunell valde att lämna styrelsen med omedelbar verkan.

Lars Eriksson omvaldes som föreningsvald revisor jämte auktoriserad revisor Adsum Revisorer.

Styrelsen har genomfört styrelsemöten 13 gånger under året, med uppehåll i juli.

Styrelsen består fortsatt av ledamöter boende i Tillberga med omnejd eller med annan stark koppling till Tillberga. Kompetensmässigt speglar sammansättningen verksamhetsområdenas bredd. Styrelsen



har under hösten valt att adjungera in personer i styrelsen. Janet Engstedt och PO Gottberg har återkommande varit adjungerande på styrelsens möten.

## 5. Verksamhetsområde Utbildning

### 5.1. Tillberga förskola

Tillberga förskola är en stor förskola som består av 10 avdelningar. Åldersgrupperna är homogena och respektive ålderskull består av 2 avdelningar som ligger tätt i anslutning till varandra. Här utbildas mellan 125 – 130 barn dagligen och här arbetar 12 förskollärare, 16 barnskötare, 1 socialpedagog och 1 lokalvårdare.

Under hösten 2025 tillsattes en förskollärare i rollen som kvalitets utvecklare. Utifrån förskolans storlek har detta varit en önskan och nu ser vi positivt på att det systematiska kvalitetsarbetet ska förbättras och likvärdigheten öka.

Föräldrarådet är fortsatt aktivt och engagerat. Gruppen ses 2 ggr per termin och diskuterar förskolans utbildning. Under hösten deltog några av representanterna i föräldrarådet som testpanel i ett samarbete mellan Öppna förskolan och Biblioteket ska starta.

Under året har vi fortsatt att fokusera på utvecklingen av det systematiska kvalitetsarbetet. Arbetslagsledargruppen har sett över och utvecklat de planeringsunderlag som finns. Vi har arbetat fram en tydligare röd tråd i vår didaktiska planering.

Under året har vi på förskolan påbörjat ett utvecklingsarbete kring hälsa och rörelse utifrån de förändringar som gjorts i Skolverkets läroplan för förskolan (Lpfö 18). Vi hade en utbildningskväll där en extern föreläsare kom och beskrev vikten av att skapa pulshöjande aktiviteter för barnen och vilka effekter det ger.

### 5.2. Tillberga öppna förskola

Målet med verksamheten har som varje år varit att skapa aktiviteter och samverka med olika parter för att kunna tillgodose så många besökares behov som möjligt. Både barn och vuxna ska kunna komma hit för lek, socialt umgänge och knyta nya kontakter men också för stöd i föräldrarollen och barnens introduktion till förskolans miljö och rutiner.

Under 2025 har två kurser i spädbarnsmassage genomförts med 4 träffar vardera. Vi har också haft två kurser i "Babyträff på bibblan" där vi anpassat upplägget utifrån antal intresserade.

Folk tandvården har varit på besök för att prata om vikten tandborstning och kostvanor en gång per termin och Citypraktikens BVC har varit inbjudna till en tematräff om barnsäkerhet. Under kvällstid har Röda Korset utbildat intresserade i barnolycksfall och första hjälpen.

Vi har uppmärksammat traditioner som Julgransplundring, luciafirande, höstfest och midsommarfest. Vid ett tillfälle varje månad har det erbjudits avtryck i gips av barnets hand och fot.

För att införa rörelse i vardagen avslutas sångsamlingen dagligen med lite rörelse och dans. Bamseloppet anordnas för Tillberga förskola och efter det för öppna förskolan vilket var väldigt populärt, i år, liksom varje år. Många kom också till de träffar som anordnades på Tillberga badhus.

Öppna förskolan och biblioteket har planerat för en bokcirkel runt (Vad alla föräldrar borde få veta) och vi har använt oss av Tillberga förskolas föräldraråd som referens i planeringen.

### 5.3. Fritidsgård och fritidsklubb

Fritidsgårdsverksamheten riktar sig till alla ungdomar mellan 13 – 18 år.

Öppen fritidsverksamhet är för alla barn mellan 10 – 12 år.

Verksamheterna är frivilliga och kostnadsfria. Verksamheterna syftar till att ge utrymme för barn och ungas umgänge och aktiviteter på deras fritid. Det ska uppfattas som en attraktiv mötesplats och bidra till en aktiv och meningsfull fritid.

I Studion har det åter igen skapats en julsaga tillsammans med barnen på klubben. Det har varit en uppskattad aktivitet som blivit återkommande. Årets guldorn är alla aktiviteter vi har hunnit med. Romme, Övernattning i medborgarhuset, Gokart, Gröna lund & Prison Island. Detta har bidragit till många roliga minnen och vi har byggt många fina relationer. Fritidsklubben har under året samverkat mycket med biblioteket. Det har även startats en bokklubb i början på det nya året. Vi har för tredje året i rad arrangerat Klubbkampen. Klubbkampen har öppnat upp samtalet till mer samverkan med andra klubbar. Under jullovet gjorde vi en renovering vilket skapade en mer inbjudande miljö.

Fritidsgården har under hösten fortsatt många besökare, speciellt på helgerna. Fritidsgården arbetar aktivt med forum där ungdomarna ges inflytande och delaktighet. Tjejgruppen är fortsatt aktiv och de har själva fått planera och söka pengar till en resa som de ska göra kommande året. Som avslutning i somras åkte fritidsgården till Gröna Lund, övernattning på Björnön och ett besök på Gokartbanan.

Vi har också under 2025 blivit tre stycken i arbetslaget vilket har resulterat i mer tid för projekt och större aktiviteter.



## 6. Verksamhetsområde Omsorg och stöd

### 6.1. Parkgårdens äldreboende och servicehus

Parkgårdens äldreboende har nio lägenheter och Servicehuset har också nio lägenheter. Verksamheten drivs på entreprenad åt Västerås stad. Alla som bor på Parkgården har ett biståndsbeslut. Genomförande av insatser sker med fokus på god hälsa och livskvalité samt ett värdigt liv.

Efter införande av digitala signeringar av mediciner och insatser, har det lagts fokus på uppföljning av att signeringar hanteras korrekt och att beviljade insatser blir utförda.

Kristelefon har införts för att chef i beredskap alltid ska gå att nå.

Vi har haft fortsatt fokus på god introduktion av nya medarbetare, där rutiner och regler framgår tydligt, samt att de anställda har de utbildningar som krävs.

Boende på vård- och omsorgsboendet har fått vara delaktiga i kostmöte, för att kunna påverka maten som serveras.

Synpunkter, klagomål och förslag från boende tillmötesgås och vi hittar lösningar tillsammans.

Samtliga boende tillfrågas och uppmuntras att delta i de aktiviteter mötesplatsen anordnar

### 6.2. Kvistbergavägens gruppboestad

Kvistbergavägens gruppboestad inrymmer fem lägenheter. Verksamheten drivs på entreprenad åt Västerås stad. Alla som bor på gruppboestaden har ett biståndsbeslut och tillhör personkretsen ett inom LSS 9§9.

Genomförande av insatser sker med fokus på självbestämmande, meningsfullhet, samt gott bemötande och en upplevelse av trygghet.

Gemensamma och individuella aktiviteter har genomförts under året, samt medverkan vid aktiviteter som mötesplatsen anordnat.

Verksamheten har under juni månad fått en ny verksamhetschef samt en biträdande verksamhetschef.

Utbildningar i social dokumentation, förflyttningsteknik, delegeringsutbildning, basala hygienrutin, AKK (alternativ kommunikation) har utförts under året.

Medarbetarna har fått grundläggande kunskaper om autism samt lågaffektivt bemötande. Verksamhetschefen har delat med sig av sina kunskaper till övriga anställda.

En uppskattad planeringsdag hölls också under hösten med focus på psykosocial interaktion i arbetsgruppen. Resultatet blev ett skapande av en gemensam värdegrund samt den enskildes primära behov utifrån en känsla av upplevd trygghet.

Under höstens FN vecka engagerades boendet genom att laga gemensam mat och lyssna på musik utifrån olika länders mat/musiktradition.

Traditioner som jul/påsk/midsommar/halloween uppmärksammas och lyfts på boendet.

Medarbetarna fyller månadsvis i en temperaturtagning vilket ger en indikation på hur medarbetarna mår/trivs på arbetet.

APT (personalmöte) hålls en gång i månaden. Här avhandlas kvalitetsfrågor, arbetsmiljöfrågor, verksamhetsfrågor, organisationsfrågor samt självfallet ges stort utrymme till brukarnära frågor.

I december månad utfördes ett enkelt "ansiktslyft" på enhetens kontor då man införskaffade nytt skrivbord, en personsoffa samt nya bokhyllor.

### 6.3. Källbovägens gruppbostad

Källbovägens gruppbostad inrymmer fem lägenheter. Verksamheten drivs på entreprenad åt Västerås stad. Alla som bor på gruppboستaden har ett biståndsbeslut och tillhör personkretsen ett inom LSS 9§9. Under året avled en av de boende och en annan person flyttade in. För närvarande bor fyra personer på gruppboستaden.

Genomförande av insatser sker med fokus på självbestämmande, meningsfullhet, samt gott bemötande och en upplevelse av trygghet. Gemensamma och individuella aktiviteter har genomförts under året, samt medverkan vid aktiviteter som mötesplatsen anordnat.

Utbildningar i social dokumentation, förflyttningsteknik, delegeringsutbildning, basala hygienrutin, och AKK (utbildning i alternativ kommunikation) har utförts under året. Medarbetarna har också fått grundläggande kunskaper om autism och lågaffektivt bemötande då verksamhetschef delat med sig av sina kunskaper.

En uppskattad planeringsdag hölls också under hösten med focus på psykosocial interaktion i arbetsgruppen, skapande av en gemensam värdegrund samt den enskildes primära behov utifrån en känsla av upplevd trygghet.

Under höstens FN vecka engagerades boendet genom att laga gemensam mat samt lyssna på musik utifrån olika länders mat/musiktradition. Traditioner som jul/påsk/midsommar/halloween uppmärksammas och lyfts på boendet

Medarbetarna fyller månadsvis i en temperaturtagning vilket ger en indikation på hur medarbetarna mår/trivs på arbetet. APT (personalmöten) hålls en gång i månaden. Här avhandlas kvalitetsfrågor, arbetsmiljöfrågor, verksamhetsfrågor, organisationsfrågor samt självfallet ges stort utrymme åt brukarnära frågor.

I december månad bjöds det in till en uppskattade anhörigträff med "gröt och glöggmys. Boende bjöd på underhållning.

#### 6.4. Parkgårdens mötesplats

Mötesplatsen i Tillberga är belägen i Parkgården på Kvistbergavägen 10 och är öppen för alla. På Mötesplatsen finns möjlighet att delta i aktiviteter och social samvaro av olika slag med allt från musik och sång, festarrangemang och olika temaprogram till promenader, motionsgymnastik, bingo och kreativt skapande.

Mötesplatsen planerar och genomför dagsutflykter till närbelägna resmål och bedriver dessutom ett nära samarbete med kyrkoförsamlingen och lokala föreningar i Tillberga. Målet är att erbjuda en meningsfull och aktiv vardag för alla i Tillberga.

## 7. Verksamhetsområde Bibliotek, vaktmästeri och Hubbovallen

### 7.1. Tillberga bibliotek

Tillberga bibliotek har under 2025, förutom att tillhandahålla utlån av böcker och medier samt övriga ordinarie bibliotekstjänster, arrangerat möten för både små och stora.

Barnteatrar, Bullan barnscen, pyssel under lovveckor och Bokskola för Tillbergas alla 6 åringar. Utöver det har vi haft BVC grupper, uteträffar och Baby på bibblan i samarbete med Öppna förskolan. För vuxna erbjuder biblioteket föreläsningar ca 1 gång i månaden, samt ett bokcafé där vi fikar och pratar böcker. I genomsnitt har det varit 136 personer per vecka som besökt biblioteket, vilken är en ökning med 17 besök per vecka sedan förra året.

### 7.2. Hubbovallen, parker och lekplatser

Idrottsplatsen Hubbovallen finns i utkanten av Tillberga. Verksamheten tar hand om Hubbovallens fotbollsplaner, utemiljö och lokaler. Fotbollsplanen hyrs framför allt av Tillberga IK Fotboll.

Förutom Hubbovallen sköter arbetsgruppen om delar av gräsklippningen i Tillberga, utemiljön, Tillbergaspåret samt snöröjning av några av våra egna fastigheter och ett antal externa kunder. Vaktmästarna levererar dagligen måltider från Rallarrosen och bistår med diverse reparationer och vaktmästeritjänster.

Regelbunden dialog tillsammans med Västerås stad hålls, framför allt inför varje säsong, utifrån vårt avtal och vad som omfattas av det och inte. Samt att vi även bistår



med extraarbeten som uppstår vid bland annat reparationer.

## 8. Verksamhetsområde Tillbergabadet, Tillbergahallen och Restaurang Rallarrosen

### 8.1. Tillbergabadet

Tillbergabadet bidrar till att erbjuda en aktiv fritid i Tillberga. Tillbergabadet erbjuder möjlighet att motionsimma och att bastubada flera gånger i veckan. Under året har Tillbergabadet haft öppet för allmänheten under tisdagar, torsdagar, fredagar samt lördagar med tider öronmärka för familj respektive endast vuxna.

Tillbergabadets kafé är en naturlig mötesplats och skapar generationsöverskridande möten, då den är centralt belägen mellan Tillbergahallen, Tillbergabadet och fritidsgård och -klubb.

Tillbergabadets simskola har genomförts med fyra simskolegrupper som varierar ifrån steg 1 till 4. Tillbergabadets vattenträning har skett både dagtid, kvällstid och under helgen där de varierar i träningsgrad från lättare pass, medelpass till ett intensivare pass för att passa så många som möjligt. I Tillbergabadet har det även genomförts simundervisning och motionssimning för skolor, förskolor, och privatpersoner.

### 8.2. Tillbergahallen

I Tillberga sporthall pågår verksamhet nästintill alla dagar under året. Tillbergaskolan nyttjar hallen för idrottsundervisning under dagtid och därefter hyrs hallen ut främst till lokala idrottsföreningar på kvällar och helger för träning och matcher. Under året har främst lokala lag från Tillberga IK Innebandy och Tillberga IK Handboll bedrivit verksamhet i Tillbergahallen, men även en Västerås gymnastikförening. Hallen har också veckovis använts av Fritidsgården.

Tillberga Grannskap har genomfört säkerhetsbesiktningar av utrustning och lokal. Nödvändiga reparationer har genomförts samt i övrigt utvecklat rutiner för samverkan mellan hyresgäster och underhåll av utrustning och lokaler.

### 8.3. Restaurang Rallarrosen

Restaurang Rallarrosen mitt i Tillberga är ortens enda restaurang med fullt fokus på husmanskost. Varje vardag levereras god och näringsrik mat till Tillberga förskola, Parkgårdens äldreboende, servicehus samt hemtjänstkunder, andra företag samt öppethåller för lunchgäster i restaurangen. Rallarrosen levererar måltider måndag till fredag. Rallarrosen levererar också lunchmåltider till förskolan Zoodiaken i Tillberga samt Skiljebo förskola.

Utöver ovanstående erbjuder restaurangen övriga aktiviteter, främst i samband med högtider. Våffeldagen firas extra i restaurangen och de håller extraöppet under bland annat Tillberga julmarknad. Ett julbord arrangerades också under året. Restaurang Rallarrosen har ett nära samarbete med Parkgårdens mötesplats. Tillsammans anordnar de vernissage med möjlighet för lokala konstnärer att ställa ut. Restaurangens golvyta används även till att bland annat spela minigolf.

## 9. Grannskapskontoret och grannskapsutveckling

### 9.1. Grannskapskontoret

Grannskapskontoret håller öppet på vardagar för medlemmar, medarbetare och invånare i Tillberga att besöka. Många Tillbergabor besöker kontoret på plats, hör av sig via telefonväxeln, mail eller via kontaktformulär på hemsidan med frågor, förbättringsförslag och idéer.

## 9.2. HR

Initiativet "Ett Tillberga Grannskap" fortsatte under året för att sammansvetsa organisationens olika verksamheter, för att öka samarbetet mellan verksamheter och skapa en solidare vi-känsla. Personalvårdande aktiviteter genomfördes med bland annat sommar och julfest, Hubbolunken, Blodomloppet samt gemensamma samarbetsprojekt över verksamhetsgränserna. Fokus på arbetsmiljö och vad medarbetare önskar för att det ska vara långt mer än "okej" att komma till arbetsplatsen. Löpande uppdatering av kapitel i Personalhandboken för att alla anställda enkelt ska hitta information.

## 9.3. Medborgarhuset

Medborgarhuset har en central roll vid diverse evenemang som Tillberga Grannskap arrangerar. Vid barnfestivalen, klädbytdagen och julmarknaden har det varit samlingspunkten på orten. I byggnaden samsas bibliotek, öppen förskola samt grannskapskontoret. På andra våningen finns kontor för vd, verksamhetschefer, ekonomi, löneadministration, grannskapsutvecklare och it.

Man kan även hyra Bergstrandssalen, en stor sal som rymmer upp till 150 personer och kan nyttjas vid teatrar eller andra större möten. Vid mindre samlingar kan man hyra konferensrummen Bösebergssalen eller Hubborummet vilka är fullt utrustade med modern mötesteknik och stora skärmar som kan användas vid föreläsningar, utbildningar eller diverse möten.

## 9.4 Grannskapsutveckling

Under år 2025 har grannskapsutvecklingen anordnat stadsdelsfestivaler tillsammans med våra övriga verksamheter, arrangerat dagar som Tillberga trädgårdsdag med deltagande av Västerås trädgårdssällskap och en klädbytdag i samverkan med Naturskyddsföreningen.

Det har under året arrangerats tre stadsdelsfestivaler; Tillberga barnfestival, Tillberga nostalgidag och Tillberga julmarknad. Det har varit välbesökta arrangemang som erbjudit aktiviteter för alla åldrar.

Trädgårdsdagen arrangerades för tredje gången med runt 75 besökare som lyssnade på MaryAnn Fargo från Oasen på Åsen föreläsa om beredskapsodling. Det nya inslaget raggartreffen gick av stapeln på Rallarrosen i maj, med 50-talsshow, korv med bröd och en tur i raggabil för den som önskade i samverkan med bilklubben Teddyboys. Hubbolunken arrangerades i september av Tillberga fritidsgård och Tillbergabadet.

Samverkan har alltid ett fokus mellan Tillberga Grannskaps egna verksamheter och med externa parter. Grannskapsutvecklingen bygger på samarbete med lokala föreningar, boende i Tillberga med omnejd och näringslivet vid arrangemang och i utvecklingen av Tillberga med omnejd. Intresset för lokala frågor som berör de som bor i området är stort och alla är välkomna att komma med idéer och förslag till utvecklingsprojekt.

Följande råd har varit aktiva under året:

- Rådet för äldre- och funktionsnedsatta
- Barnråd
- Fritidsklubbsråd
- Ungdomsråd
- Föräldraråd

Tillberga Grannskap samarbetar fortsatt under året med det lokala föreningslivet genom olika forumen. Aktiv fritid för alla som riktar sig främst mot äldre och personer med funktionsvariationer samt Samsyn Tillberga vilka främst har fokus på barn- och unga tillsammans med idrottsföreningar, skola, fritidsgård och lokala organisationer. I Aktiv fritid för alla är kyrkan en viktig samarbetspartner.

#### 9.4. Kommunikation

Vårt lokala magasin TillbergaBladet har getts ut i tre nummer under året och har bjudit på lokala nyheter, information om vad som händer i Tillberga med omnejd och intervjuer med profiler i bygden. Inför julen gavs en enklare form av broschyr ut som informerade om de förändringar som gjorts i styrelsen.

Webbsidan Tillberga.se har under året fortsatt att utvecklas och är vår främsta kanal för att kommunicera med medlemmar, boende i Tillberga med omnejd och andra som är intresserade av vår verksamhet.

Arbetet med att utveckla och stärka kommunikationen har fortsatt under året och fokus i övrigt ligger på de sociala medier som våra målgrupper finns i.

#### 9.5. Medlemmar och medlemsvård

Alla som bor i Tillberga med omnejd och/eller utnyttjar föreningens tjänster har rätt att bli medlemmar i den ekonomiska föreningen. Medlemmarna äger föreningen och ges därmed ytterligare chans att påverka verksamhetens utformning och innehåll.

	<b>Fysiska medlemmar (medlemshushåll)</b>	<b>Juridiska medlemmar</b>	<b>Totalt antal medlemmar</b>
2025	346	6	352
2024	324	6	330
2023	525	9	534
2022	530	9	539
2021	532	8	540
2020	518	8	526

Medlemmar registrerar och betalar sitt medlemskap i appen och får ett digitalt medlemskort. För de som behövde stöd i övergången erbjöds hjälp med att komma i

gång och möjligheten att få ett fysiskt kort utskrivet.

## 10. Vår prioritet

### 10.1. Hälsa och säkerhet

Liksom tidigare år har fokus fortsatt varit att vidareutveckla hälso- och säkerhetsarbetet inom organisationen. Vi har bland annat

- Fortsatt arbete och utveckling av arbetsgrupp för hälsa och säkerhet med vd, HR och arbetsmiljöombud.
- Hälso- och säkerhetsrapportering (arbetsmiljö) som infördes föregående år har fortsatt med digitalt rapporteringssystem för uppföljning och säkerställande av genomförande av kortsiktiga och långsiktiga åtgärder

### 10.2. Kvalitet och ständiga förbättringar

Kvalitetsarbetet har fortsatt likt föregående år och har bland annat innefattat

- Fortsatt arbete med det digitala kvalitetsledningssystem som infördes föregående år.
- Kundnöjdhetenkäter i förskola, öppen förskola, fritidsgård och fritidsklubb samt restaurang har genomförts under året.
- Utvecklingsarbete fortsatte under året för fortsatt införande av månadsvis uppföljning av fakturering, översyn av avtal och avtalsupplägg
- Utvecklingsarbete fortsatte under året för att utveckla budgetprocessen.

### 10.3. Hållbarhet

Social hållbarhet i Tillberga är fortsatt organisationens fokus och genomsyrar hela verksamheten – för att bryta ensamhet och verka för en aktiv fritid. Ett otal evenemang och aktiviteter genom grannskapsutvecklingsområdet har genomförts under året, Vi

har fortsatt öppethållande av Medborgarhuset samt integrerat tankarna om social hållbarhet i varje verksamhets ordinarie arbete.

Ekonomisk hållbarhet har säkerställts genom pågående förbättringsprogram och en mer kontinuerlig uppföljning av budgetresultat.

Ekologisk hållbarhet säkerställs genom resursmedvetenhet med översyn av inköpsmängder, svinnhantering samt integrera i verksamheter som bland annat förskola, öppen förskola, fritidsklubb och fritidsgård med utbildningsaktiviteter och egenodling. Materialåtervinning sker i alla våra verksamheter och avfallssortering har införts i Medborgarhuset under året.

#### 10.4. Kommunikation

Fortsatt utveckling av kommunikationen både inom organisationen och externt har genomförts under året.

- Det digitala intranätet Insidan nyttjades fortsatt med interna nyheter, information om förändringar och tillgång till telefonlistor, mallar, rutiner och arbetsinstruktioner.
- TillbergaBladet distribuerades tre gånger under året till boende i Tillberga, Sevalla, Tortuna och Hökåsen.
- Sociala medier nyttjades med Facebook och Instagram.